



2025 사업성과 보고서

PYEONGTAEK CITY FAMILY CENTER



평택시가족센터
PYEONGTAEK CITY FAMILY CENTER

평택시민과 함께하는
글로벌 행복 파트너



2025 사업성과 보고서

PYEONGTAEK CITY FAMILY CENTER

Contents

I. 우리 센터의 이야기

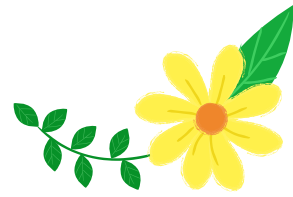
| | |
|---------------------|----|
| 1. 법인 및 센터 소개 | 4P |
| 2. 센터 및 분소 위치 | 5P |
| 3. 2025년 평택시가족센터 이슈 | 6P |

II. 생장의 발자취, 함께 이룬 성과

| | |
|----------------|-----|
| 1. 주요사업 소개 | 8P |
| 2. 한눈에 보는 사업성과 | 9P |
| 3. 세부사업 소개 | 10P |
| 4. 참여자 수기 | 26P |

III. 함께한 사람들, 함께 만든 변화

| | |
|------------------|-----|
| 1. 협약기관 및 지역사회연계 | 28P |
| 2. 함께하신 분들 | 29P |
| 3. 후원금 수입 · 지출내역 | 31P |



안녕하세요.

2025년, 한 해 동안 센터에 보내주신 깊은 관심과 따뜻한 성원에 진심으로 감사드립니다.

평택시가족센터는 ‘평택시민과 함께하는 글로벌 행복파트너’라는 미션을 바탕으로
평택시민을 위한 전문적이고 체계적인 가족복지 서비스를 제공하며
시민의 삶의 질 향상에 기여하고자 꾸준히 노력하고 있습니다.

아울러, 급변하는 사회 환경 속에서 다양한 가족의 특성과 욕구를 반영한
생애주기별 맞춤형 교육과 지원을 추진하여
시민들이 보다 건강하고 안정된 삶을 영위할 수 있도록 힘써 왔습니다.

또한, 지역사회와의 소통과 협력도 강화하여 모두가 함께 살아가는
따뜻한 공동체를 조성하고 지속 가능한 가족복지 체계 구축에 앞장서 왔습니다.

그 결과, 한 해 동안 많은 분들께서 센터의 다양한 사업과 프로그램에 함께해 주셨으며,
그 참여와 성과는 오늘의 평택시가족센터를 만들어가는 소중한 자산이 되었습니다.

앞으로도 평택시가족센터는 가족복지 분야의 선도기관으로서
‘가족’이라는 가장 중요한 가치를 중심으로
더 나은 평택, 더 행복한 시민의 삶을 위해 최선을 다하겠습니다.

다사다난했던 한 해를 마무리하며, 다가오는 새해에도 여러분의 가정에
건강과 행복이 가득하시기를 진심으로 기원합니다.

감사합니다.

평택시가족센터 직원일동

I. 우리 센터의 이야기

1-1. 법인 및 센터 소개



설립배경 시민의 다양한 복지수요에 부응하고 복지서비스의 전문성을 증진하여 내실있는
사회복지서비스 제공에 기여하고자 설립

- 설립목적**
- 미래지향적 복지정책 및 방향 연구
 - 수탁시설의 경쟁력 강화를 통한 수요자 중심의 복지 서비스 제공
 - 복지관련 실천들과 민간복지 시설들이 역량강화를 위한 복지정책 개발
 - 시민과 함께하는 복지사업을 통한 사례 발굴 및 복지인식제고
 - 공공과 민간의 복지거버넌스 구축

1-2. 센터 소개



설립목적 평택시가족센터는 여성가족부가 시행하는 가족정책의 주요 전달 체계로 건강가정기본법 제35조에 의거
가정문제의 예방·상담 및 치료, 건강가정의 유지를 위한 프로그램의 개발을 지원하며, 다문화가족지원법
제12조에 의거 다문화가족을 위한 사업 등 다양한 가족지원 정책을 제언 및 실행하기 위해 설립된
가족복지전문기관입니다.

미션 평택시민과 함께하는 글로벌 행복파트너

비전 평택시민의 행복을 증진한다

핵심가치 소통, 공감, 돌봄, 동행, 행복

슬로건 건강한 가정 · 다양한 가족 · 함께하는 평택!

2. 센터 및 분소 위치

평택시가족센터-본소

☎ 031-615-3952
★ 평택시 서정로 295, 북부복지타운 1층

서부분소

☎ 031-660-7471
★ 평택시 안중읍 서동대로 1557, 서부복지타운 3층

상담분소

☎ 031-647-3097
★ 평택시 중리길1, 2층

다문화가족교류소통공간 '다가온'

☎ 031-692-2461
★ 평택시 평택2로 125, 1층 다가온

공동육아나눔터 1호점

☎ 031-654-0903
★ 평택시 세교6로 45, 힐스테이트평택2차 커뮤니티센터 내

공동육아나눔터 2호점

☎ 031-611-0308
★ 평택시 고덕국제대로202, 르플로랑아파트 내

공동육아나눔터 3호점

☎ 031-668-9445
★ 평택시 고덕갈평3로40, 경기행복주택 커뮤니티센터-1 내

공동육아나눔터 4호점

☎ 031-654-8449
★ 평택시 비전3로 13, 배꽃마을1단지 내

3. 2025년 평택시가족센터 이슈

2025년 한 해 평택시가족센터의 크고 작은 기쁜 소식들을 안내해 드립니다!

| | |
|--|--|
| <p>평택가족페스티벌</p> <p>‘평택가족페스티벌’에서는 온 가족이 즐길 수 있는 여가활동 지원을 통해 관내 다양한 가족의 교류·소통의 장 마련 및 건강한 가족관계 형성을 도모하고자 가족운동회, 가족영화관, 송년행사를 개최하였습니다. 앞으로도 지역사회 내 가족친화 문화조성을 위해 다양한 프로그램을 진행할 예정이오니 많은 관심 부탁드립니다.</p> | <p>결혼이민자 취업지원사업</p> <p>‘결혼이민자 취업지원사업’에서는 결혼이민자의 취업 역량 강화를 위해 이력서·자기소개서 작성, 면접 컨설팅 등 사전 취업교육과 함께 요양보호사 자격증반 직업훈련을 운영 하였습니다. 이번 과정에는 12명이 참여해 11명이 요양보호사 자격증을 취득하는 성과를 거두었으며, 일부는 실제 취업 연계까지 이어지는 성과를 보였습니다. 앞으로도 결혼이민자의 경제적 자립을 돕기 위한 다양한 전문 교육을 지속적으로 운영할 예정이오니 많은 관심 부탁드립니다.</p> |
| <p>다문화가족 모국방문 지원사업</p> <p>‘다문화가족 모국방문 지원사업’에서는 경기사랑의열매 1억원 이상의 여성 고액 기부자 모임인 ‘경기W아너클럽’의 지원을 통해 다문화 8가족에게 모국방문 기회를 제공함으로써 결혼이민자의 향수병 극복 및 정서적 안정을 도모하는 동시에 배우자 및 자녀의 상호 이해 증진 및 문화 수용성 향상을 도왔습니다. 앞으로도 다문화가족의 지역사회 안정적 정착과 가족관계 강화를 위해 다양한 맞춤형 사업을 지원해나갈 계획이오니 많은 관심 부탁드립니다.</p> | <p>결혼이민자 역량강화 지원사업</p> <p>‘결혼이민자 역량강화 지원사업’에서는 1년 동안 진행되었던 한국어교육의 수료식을 진행하였습니다. 한국어교육 학습자 및 가족, 내빈 등 약 200여명이 모인 본 행사에서는 수료증 수여와 도전 골든벨은 진행하여 그동안 열심히 공부 했던 한국어 실력을 뽐낼 수 있는 시간이 되었습니다. 앞으로도 결혼이민자 및 외국인주민의 안정적인 사회정착을 위한 한국어교육을 다채롭게 진행할 예정이오니 많은 관심 부탁드립니다.</p> |

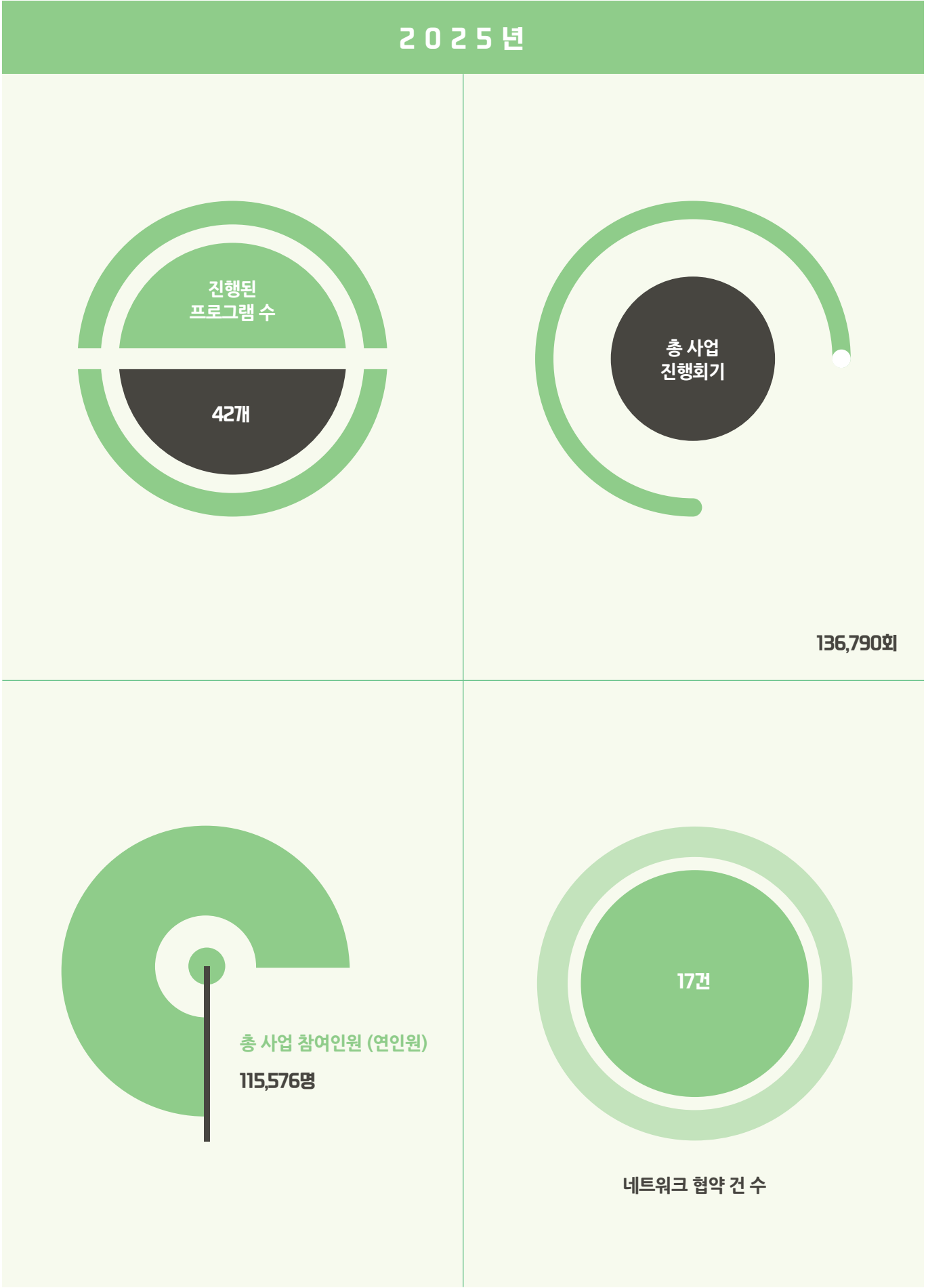
| | |
|--|---|
| <p>온가족보듬사업</p>  <p>‘온가족보듬사업’에서는 가족상담, 사례관리, 긴급위기지원, 교육·문화프로그램 및 자조모임, 면접교섭 등 통합적 서비스를 제공하여 취약·위기가족의 정서적 안정과 경제적 자립을 지원하고 문제해결 역량을 강화함으로써 가족 기능 회복에 의미 있는 성과를 거두었습니다. 앞으로도 지역사회 취약·위기가족을 위해 전문적이고 통합적인 가족복지 서비스를 지속적으로 제공할 예정입니다.</p> | <p>다문화가족 동아리모임 활성화 지원사업</p>  <p>‘다문화가족 동아리모임 활성화 지원사업’에서는 기존의 캘리그래피·배드민턴 동아리에 더해 새로운 풍선아트 동아리를 운영하였습니다. 이번 동아리 활동을 통해 결혼이민자와 내국인이 함께 소통하고 배우며 한국 사회 적응을 돕는 한편, 작품 제작·전시·재능기부 등 다양한 활동에 참여하며 지역사회와 활발히 교류하는 의미 있는 시간을 보냈습니다. 앞으로도 지역주민과 다문화가족이 소통하고 화합할 수 있는 프로그램을 지속적으로 운영할 예정이니 많은 관심 부탁드립니다.</p> |
| <p>1인가구 병원안심동행 서비스</p>  <p>‘1인가구 병원안심동행 사업’에서는 관내 거주하는 실질적 1인가구(노인, 조손, 한부모 등)에 대해 병원 동행을 진행하고 있습니다. 병원 접수, 수납, 입·퇴원 등 복잡한 병원 업무에 도움이 되는 동행인이 직접 동행을 하여 높은 만족도를 나타나고 있습니다. 내년도 1인가구 병원안심동행사업도 많은 관심 부탁드립니다.</p> | <p>모두가족봉사단</p>  <p>‘모두가족봉사단’에서는 초등학교 이상 자녀를 둔 다문화 및 비다문화 가족을 대상으로 봉사단을 구성하여 3월 발대식을 시작으로 정기 봉사활동, 캠페인, 소양교육, 나눔봉사 활동, 환경교육, 워크숍, 가족 힐링프로그램을 운영하고 11월 최종평가를 진행하는 등 다양한 가족 참여형 봉사활동을 체계적으로 수행하였습니다. 앞으로도 가족이 함께 참여할 수 있는 지속가능한 가족봉사활동을 확대운영할 예정이오니 많은 관심 부탁드립니다.</p> |

II. 생장의 발자취, 함께 이룬 성과

1. 주요사업 소개

| 가 족 관 계 | 가 족 돌 봄 |
|--|--|
| <ul style="list-style-type: none"> ● 부모역할지원 <평택부모학교> ● 아버지역할지원 ● 행복한 팀플레이 ● 이중언어 교육지원 | <ul style="list-style-type: none"> ● 온가족보듬 ● 아이돌봄지원 ● 1인가구지원 ● 1인가구 병원 안심동행 |
| 가 족 생 활 | 지 역 공 동 체 |
| <ul style="list-style-type: none"> ● 결혼이민자 역량강화 지원 ● 다문화가족 방문교육 ● 결혼이민자 초기정착지원 ● 결혼이민자 취업지원 ● 결혼이민자 통·번역서비스지원 ● 이주배경청소년지원 ● 다문화가족 자녀 진로설계지원 ● 다문화가족 자녀 교육활동비지원 ● 다문화가족 자녀 언어발달지원 ● 다문화가족 자녀 멘토링 ● 다문화가족 서포터즈 ● 가사스트레스 해소지원 | <ul style="list-style-type: none"> ● 동행복지재단 프로그램 ● 가족친화문화조성 ● 군인가족지원 ● 평택가족페스티벌 ● 지역사회 네트워크 ● 모두가족봉사단 ● 해금아카데미 ● 내·외국인 문화소통 프로그램 ● 다문화가족 모국방문 지원 ● 다문화가족 캠프 ● 다문화가족 자조모임 ● 다문화가족 동아리모임 활성화 지원 ● 공동육아나눔터 ● 다문화가족교류소통공간 ● 홍보 ● 다문화신문구독 지원 ● 문화다양성 이해교육 ● 가족 캠프 |

2. 한눈에 보는 사업 성과



3. 세부사업 소개

가족관계

[부모역할지원 '평택부모학교']

생애주기별 부모교육, 찾아가는 부모교육, 양육스트레스 해소프로그램 등을 통해 부모역할 이해증진 및 자녀 양육과 관련한 다양한 정보를 제공합니다.

일찍 : 49회 / 972명

소감 : “자녀를 다시 생각해 보는 계기가 되었고 나 자신을 되돌아보는 데에도 큰 도움이 되었습니다. 아이를 더욱 안아주고 사랑할 수 있는 마음이 깊어지는 소중한 시간이었습니다.”

[아버지역할지원]

자녀 생애주기별 아버지교육과 아버지-자녀 체험활동, 아버지 자조모임 운영으로 가정 내 아버지 역할을 이해하고 실천할 수 있도록 지원함으로써, 가족 구성원 간 긍정적 상호작용과 건강한 관계 형성을 촉진합니다.

일찍 : 31회 / 455명

소감 : “여러 가족들과 교류하면서 서로 배우는 시간이 되었고, 우리 가족도 함께 협력하고 단합할 수 있어서 더욱 의미 있는 경험이었습니다.”



가족관계

[행복한 팀플레이]

부부생활 균형 회복, 문제해결 능력 향상, 건강한 가족 관계 형성을 위해 생애주기별 · 가족유형별 부부 프로그램을 제공합니다.

일적: 11회 / 261명

소감: “부부들이 모여서 서로의 이야기를 나누고 공감하며 소통하는 시간이 되어 즐거웠습니다. 교육과 체험이 적절히 균형을 이루어 굉장히 만족한 시간이었습니다.”



[이중언어 교육지원]

부모코칭, 부모-자녀상호작용교육, 이중언어 활용프로그램, 이중언어 직접교육 등을 통해 다문화가족 이중언어 생활환경을 조성하도록 지원합니다.

일적: 507회 / 4,640명

소감: “가정에서 두 개의 언어를 같이 사용하는 걸 실천하기가 너무 어려웠는데 아이가 센터에서 중국어를 배우고 나서 중국어 실력이 많이 늘었습니다. 이제 집에서 아이랑 중국어 대화할 수 있어서 너무 좋아요. 이중언어 교육을 오래오래 해줬으면 좋겠어요.”



가족돌봄

[온가족보듬사업 '가족상담']

생애주기에 따라 발생하는 다양한 갈등을 해결하기 위해 심리 · 정서적 안정 및 가족기능 회복을 위한 가족상담서비스를 제공합니다.

일적: 5,374회 / 7,769명

소감: “가족의 어려움을 상담사와 이야기하며 좀 더 객관적으로 바라보고 이해하게 되어 가족 간에 긍정적인 소통을 할 수 있게 되었습니다. 이런 상담의 기회를 주신 가족센터에 감사드립니다.”



[온가족보듬사업 '사례관리']

취약 · 위기가족이 가진 복합적 문제해결 및 욕구 해소를 위해 맞춤형 사례관리 및 보듬매니저 파견을 통한 학습정서 · 생활 도움 · 긴급위기지원 서비스를 지원합니다.

일적: 1,552회 / 1,646명

소감: “지난 1년 동안 사례관리 지원을 받으면서 복잡했던 고민들이 하나씩 풀려가는 걸 느낄 수 있었어요. 가족의 일상이 조금씩 안정되고, 정서적 · 경제적으로도 스스로 설 수 있는 힘이 자라나는 시간이었어요. 덕분에 앞으로의 삶을 더 따뜻한 마음으로 바라볼 수 있게 되었습니다.”



[온가족보듬사업 교육 · 문화프로그램 및 자조모임]

가족 간 유대감을 형성을 위한 교육·문화체험 프로그램과 사회적 지지그룹 형성 및 정보 공유를 위한 자조모임을 진행합니다.

일적: 13회 / 126명

소감: “일상의 바쁜 흐름에서 벗어나 휴식을 즐기고, 에너지를 충전할 수 있는 소중한 기회를 선물해주셔서 감사합니다.”



[온가족보듬사업 긴급위기지원]

긴급위기 상황을 직면한 가족에 대한 심리 · 정서지원 및 긴급 돌봄 등을 지원합니다.

일적: 247회 / 247명

소감: “저희 가족에게 주신 모든 도움에 진심으로 감사를 드립니다. 정말 감사합니다.”



가족돌봄

[아이돌봄지원]

양육공백이 발생한 가정에 아이돌보미가 찾아가 등·하원, 임시보육, 놀이 활동 등 돌봄 서비스를 제공하여 아이의 복지증진과 양육친화적인 사회환경을 지원합니다.

실적: 117,211회 / 12,919명

소감: “아이돌봄서비스 덕분에 육아의 부담을 덜 수 있었고, 항상 밝은 미소로 아이와 함께해 주셔서 아이도 선생님과의 놀이를 기다리고, 즐거워했습니다. 감사합니다.”



[1인가구지원]

1인가구를 대상으로 금융안전교육, 생활꿀팁바구니 등 특화 프로그램을 운영하여 실생활 정보 제공을 통한 자기돌봄 능력과 생활 자립 역량을 강화하고 1인가구의 사회적 교류를 증진과 삶의 질 향상을 도모합니다.

실적: 24회 / 339명

소감: “1인가구로 지내면서 막막했던 부분들을 이번 프로그램을 통해 구체적으로 배우면서 실생활에 실질적인 도움을 얻을 수 있었습니다.”



[1인가구 병원 안심동행]

의료 사각지대에 놓여 있는 1인가구를 조기 발견하고 병원 접근성 향상으로 건강 증진 및 의료 격차를 해소하여 삶의 질을 향상 시킵니다.

실적: 580회 / 668명

소감: “1인가구인데 혼자서 병원 가기 어렵고, 복잡한 병원 업무에 부담이 있었는데 동행인의 도움으로 병원 진료를 보고 다음 일정까지 관리해주셔서 감사했습니다.”



가족생활

[한국어교육]

결혼이민자 및 외국인 가족을 대상으로 한국어교육과 한국문화에 대한 정보를 제공하여 의사소통 능력을 향상시키고 안정적으로 지역사회에 정착할 수 있도록 지원합니다.

실적: 522회 / 9,272명

소감: “센터에서 공부도 하고 친구들도 많이 만났어요. 재미있게 공부하면서 한국어 실력도 정말 많이 늘었던 것 같아요!”



[다문화가족 방문교육]

지리적 여건 등으로 센터 이용이 어려운 결혼이민자, 다문화 가족자녀 및 중도입국자녀를 대상으로 전문지도사가 가정에서 직접 방문하여 1:1 맞춤형 서비스를 제공함으로써 안정적인 지역사회 정착을 지원합니다.

실적: 2,459회 / 2,459명

소감: “자녀생활서비스를 통해 아이가 스스로 학습하는 시간이 늘고 정서적으로 안정되어 도움이 많이 되었습니다.”



[결혼이민자 초기정착지원]

결혼이민자를 대상으로 요리 프로그램을 제공하여 한국음식 요리 방법 및 문화를 이해함으로써 한국생활에 안정적인 정착을 지원합니다.

실적: 24회 / 405명

소감: “요리 프로그램을 통해 요리 능력이 향상되었고, 한국의 요리법과 식문화에 대해서도 알게 되었으며, 덕분에 다양한 한식을 집에서도 만들 수 있게 되어 매우 좋았습니다.”



가족 생활

[결혼이민자 취업지원]

지역 내 결혼이민자의 수요와 특성을 반영한 맞춤형 직업교육을 통해 실질적인 직업 역량을 강화하고, 안정적인 경제적 자립을 도모하고자 합니다.

실적 : 66회 / 769명

소감 : “요양보호사 자격증 취득 후 바로 취업까지 이루어져 정말 기뻐했습니다. 스스로 해냈다는 자신감이 생겼고, 앞으로 더 안정적으로 생활할 수 있을 것 같아 든든합니다.”



[결혼이민자 통·번역서비스]

입국초기 결혼이민자의 초기 정착 단계에서 경험하는 의사소통 문제해결을 위한 통번역서비스를 지원합니다.

실적 : 985회 / 1,882명

소감 : “통·번역 서비스 덕분에 한국 생활에 적응하는 데 큰 도움을 받을 수 있었습니다. 특히 자녀 교육과 관련된 다양한 정보를 제공해 줘서 자녀 교육에도 많은 도움이 되었습니다.”

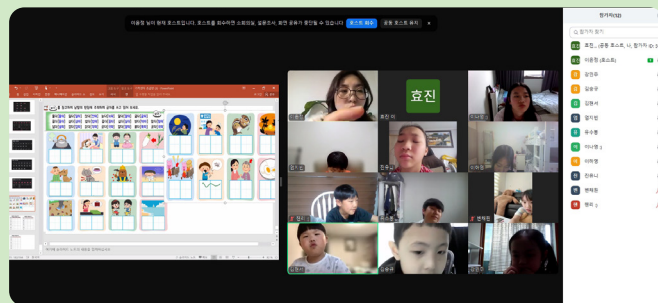


[이주배경청소년지원]

이주배경청소년을 대상으로 한국어교실과 한국문화체험을 운영하여 언어장벽으로 인한 적응 부담을 줄이고, 또래와 자연스럽게 어울리며 사회적 관계를 형성할 수 있도록 지원합니다.

실적 : 76회 / 806명

소감 : “한국어교실을 통해 학교생활에 필요한 표현을 자연스럽게 익히고 자신감이 생겼으며, 또래 친구들과 어울리는데 도움이 되어 적응에 큰 도움이 되었습니다.”



가족 생활

[다문화가족 자녀 진로설계지원]

다문화 아동·청소년기 자녀가 생활 전반에서 느낄 수 있는 고민을 편안하게 상담할 수 있도록 하며, 안정적으로 사회에 적응해나갈 수 있도록 진로탐색을 지원합니다.

실적 : 117회 / 932명

소감 : “진로에 대해 고민하는 시간은 중요한 것 같습니다. 내가 좋아하는 일을 찾아야 꿈을 이룰 수 있다는 것을 알게 되었습니다.”



[다문화가족 자녀 교육활동비지원]

다문화가족자녀를 대상으로 학습능력 향상을 위한 학습 지원과 교육활동에 필요한 교재 구입, 독서실 이용, 온라인 학습권 구매 등에 필요한 비용을 지원합니다.

실적 : 431회 / 431명

소감 : “온·오프라인 모두 결제 가능하여 자녀에게 필요한 것 (학원비, 스터디카페, 온라인 서적 구매 등)을 구매할 수 있어 유익하게 사용하였습니다.”



[다문화가족 자녀 언어발달지원]

만12세 이하 다문화가족 자녀를 대상으로, 언어교육, 언어평가를 진행하고 부모님을 대상으로 부모상담, 부모교육을 제공합니다.

실적 : 1,342회 / 1,369명

소감 : “우리 아기가 말, 행동을 옮겨가며 성장하고 있는걸 느껴요. 이 프로그램이 제 아기에겐 너무 필요했어요 아기도 선생님을 좋아해서 단점도 없어요.”



가족 생활

[다문화가족 자녀 멘토링]

평택 생활권 대학생과 다문화가족 자녀를 1:1로 매칭하여 학습 지도, 심리·정서지원, 놀이지도 등 멘토링 활동을 지원합니다.

실적 : 217회 / 574명

소감 : “멘토 선생님과 함께 공부도 같이 하고 놀러도 같이 가요. 항상 나를 지지해 주고 응원해 주는 멘토 선생님이 있어 좋아요.”



[가사스트레스 해소지원]

관내 가사스트레스로 어려움이 있는 평택 시민을 위해 집단상담, 힐링테라피, 여가·문화활동, 정리수납 프로그램 등을 지원합니다.

실적 : 16회 / 184명

소감 : “처음 이 교육에 참여했을 때 저는 우울감도 높고 감정에 대한 기복도 큰 스트레스 상황이었는데 점차 내 상황을 내려놓고 나 자신을 바라볼 수 있는 시간이었어요. 교육이 기다려지는 프로그램이었습니다.”



[다문화가족 서포터즈]

결혼이민자가 한국 생활에 안정적으로 정착하여 한국생활에 적응할 수 있도록 프로그램 안내 및 생활통역(관공서, 은행, 병원 등)을 제공합니다.

실적 : 749회 / 859명

소감 : “올해 서포터즈 활동을 통해 다양한 나라에서 온 결혼이민자분들을 만나며 처음에는 낯선 환경 때문에 어려움을 겪던 분들이, 함께 행정 절차를 해결하고 필요한 정보를 제공받으면서 점점 자신감을 찾아가는 모습을 보며 큰 보람을 느꼈습니다. 작은 통역 한마디가 누군가의 하루를 더 편안하게 만든다는 사실을 체감한 한 해였습니다. 앞으로도 결혼이민자분들이 한국에서 더 안정적으로 생활할 수 있도록 정성껏 지원하며 성장하는 서포터즈가 되고 싶습니다.”



가족과 함께하는 지역공동체

[동행복지재단 '내일을 잡(JOB)고(GO)]

결혼이민자의 취업 자질을 높이고 역량을 강화할 수 있도록 맞춤형 취업교육을 제공하여 안정적인 경제적 자립을 지원합니다.

실적 : 92회 / 971명

소감 : “친구들과 서로 도우며 배울 수 있어 큰 힘이 되었습니다. 교육을 통해 자격증을 취득하며 나도 해낼 수 있다는 자신감을 얻었고, 이번 기회를 통해 새로운 미래에 한 걸음 더 나아갈 용기가 생겼습니다.”



[다문화가족 모국방문 지원]

장기간 모국을 방문하지 못한 다문화가족에게 모국방문의 기회를 제공하여 결혼이민자의 정서적 안정과 자녀 및 배우자의 문화 수용성 향상을 지원합니다.

실적 : 3회 / 52명

소감 : “오랜 시간 방문하지 못했던 모국을 찾아 그리운 친정 가족들과 재회하고, 어린 자녀들은 부모의 모국문화를 직접 경험함으로써 다문화 정체성을 자연스럽게 이해하는 값진 기회가 되었다.”



[가족친화문화조성]

가족 단위 체험활동(가족놀이터)과 캠페인을 통해 가족 간 상호작용을 증진하고, 가족의 소중함을 일깨우며 건강한 가정환경을 조성합니다.

실적 : 15회 / 961명

소감 : “아이와 1:1로 시간을 보내며 소통하는 시간을 가질 수 있었고, 가족놀이터를 통해 아이의 성향도 이해할 수 있는 시간이 되어 좋았습니다.”



가족과 함께하는 지역공동체

[군인가족지원]

평택 관내 3개 부대 군인가족을 대상으로 농촌체험, 가족나들이 등 가족이 함께 참여할 수 있는 다양한 체험 프로그램을 진행하여 가족관계 향상을 도모합니다.

일찍: 19회 / 576명

소감: “그간 부대 근무 일정으로 가족과 함께 시간을 보내기 어려웠는데 이번 기회를 통해 좋은 추억도 쌓고 대화도 많이 할 수 있었습니다.”



[평택가족페스티벌]

온 가족이 함께 즐길 수 있는 다채로운 행사를 통해 다양한 가족의 교류·소통의 장을 마련하고, 가족구성원 간 상호작용 증진으로 건강한 가족관계 형성을 지원합니다.

일찍: 3회 / 558명

소감: “가족과 다함께 참여할 수 있어 너무 즐거웠고, 행사에 참여한 다른 가족들과도 소통할 수 있는 기회가 되어 좋았습니다.”



가족과 함께하는 지역공동체

[지역사회 네트워크]

지역사회 내·외 유관기관 및 단체와의 다양한 네트워크 활동을 통해 인적·물적 자원을 확보하고 증가하는 평택시민의 다양한 복지욕구를 충족하여 삶의 질 향상을 도모합니다.

일찍: 37회 / 271명

소감: “처음에는 어색했지만, 서로의 문화를 알아갈 수 있어 좋았습니다.”



[모두가족봉사단]

초등학교 이상의 자녀를 둔 다문화 및 비다문화 가족이 함께 모여 정기 봉사활동을 진행합니다.

일찍: 15회 / 1,304명

소감: “가족들과 함께 봉사활동에 참여하며 한 해를 뜻깊게 마무리할 수 있었고 지역사회에 도움이 되는 활동을 가족과 함께할 수 있어 더욱 값지고 뜻깊은 시간이었습니다.”



가족과 함께하는 지역공동체

[글로벌 평택, 안녕? 해금 아카데미]

다문화·비다문화 여성을 대상으로 평택의 예술과 문화에 대한 이해를 높이고, 전통 악기인 ‘해금’의 계승과 보급을 선도해 문화적인 화합을 도모합니다.

일찍: 34회 / 465명

소감: “해금 연주를 통해 다문화 및 비다문화 가족 앞에서 선보일 수 있어서 자부심을 느꼈고 앞으로도 더 다양한 곡을 연습해 해금의 풍류를 널리 알리고 싶습니다.”



[내·외국인 문화소통 프로그램]

다문화·비다문화 지역주민이 여가·문화 프로그램 체험을 통해 공통의 관심사를 매개로 교류하고 소통할 수 있도록 지원합니다.

일찍: 21회 / 380명

소감: “문화소통 프로그램에 참여하며 외국인에 대해 갖고 있던 편견을 어느 정도 해소했어요. 다음번에 다시 만나면 한국생활에 대해 이야기 나누고 싶어요.”



가족과 함께하는 지역공동체

[다문화가족 캠프]

가족 간의 문화차이로 어려움을 겪고 있는 다문화가족을 대상으로 가족관계 개선을 위한 1박 2일 가족캠프를 진행하여 가족 간 소통과 화합의 장을 조성합니다.

일찍: 1회 / 40명

소감: “이번 캠프 정말 만족합니다. 맛있는 것도 많이 먹고 몰랐던 한국의 명소도 알게 되었어요. 센터 담당자 선생님께 감사의 말씀을 전합니다.”



[다문화가족 짜조모임]

국적별 커뮤니티 활성화를 통한 다문화 가족 역량 강화 및 지역 사회 안정적 정착을 도모합니다.

일찍: 29회 / 278명

소감: “매월 같은 나라 친구를 만나는 모임이 일상생활에 큰 위로와 즐거움이었습니다.”



가족과 함께하는 지역공동체

[다문화가족 동아리모임 활성화 지원]

풍선아트, 캘리그라피, 배드민턴 등 공동의 관심사를 중심으로 한 동아리 활동을 통해 참여자들이 지속적으로 교류하고 소통하며, 타국 생활에서의 심리적·정서적 안정을 도모할 수 있도록 지원합니다.

실적: 47회 / 513명

소감: “정기적으로 모임을 가지면서 일상 속에서 친구를 만나는 즐거움을 느끼고, 심리적으로 큰 힘이 되었습니다.”



[꼬마 기부천사의 행복저금통]

유치원, 어린이집 등 아동에게 기부문화 경험의 기회를 제공하여 지역사회 저소득·위기가족에게 안정적인 서비스를 제공하고 나눔 문화 형성의 토대 마련 및 따뜻한 지역공동체 형성을 지원합니다.

실적: 15회기 / 879명

소감: “어려운 이웃을 도울 수 있는 뜻깊은 일에 참여할 수 있어서 뿌듯했습니다.”



가족과 함께하는 지역공동체

[공동육아나눔터]

아이를 키우는 부모 누구나 이용할 수 있으며 품앗이 활동 및 이웃과의 소통을 통해 육아부담을 덜 수 있는 열린 공동체 공간입니다.

실적: 1,616회 / 30,173명

소감: “놀이공간 이용뿐 아니라 프로그램 참여로 상호작용 방법을 배우고, 품앗이에 참여하여 가정교육에 많은 도움을 받고 있습니다. 감사합니다.”



[다문화가족교류소통공간 '다가온']

공간지원을 통해 다문화가족 커뮤니티 강화와 다문화·비다문화 간 다양한 문화 교류·소통 확장 및 건강한 자녀성장을 지원합니다.

실적: 158회 / 1,241명

소감: “다가온 덕분에 좋은 친구를 만나게 되었고, 좋은 프로그램에도 참여하면서 정말 행복하고 창의적인 시간을 보낼 수 있었습니다.”



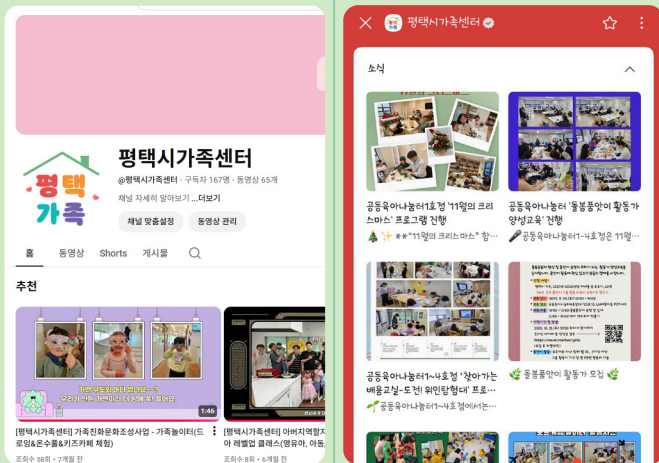
가족과 함께하는 지역공동체

【홍보사업】

다양한 형태의 센터 홍보를 통해 지역사회 내 센터의 인지도를 높이고 평택시민의 가족복지 정보접근성 향상을 위해 노력합니다.

실적: 1,827회 / 9,655명

소감: “다양한 온-오프라인 홍보를 보고 평택시가족센터를 새로 알게 되었는데 카카오톡채널을 통해 센터 프로그램 안내 메시지가 전달되어 더욱 편리하게 프로그램을 신청할 수 있게 되어 좋았습니다.”



【다문화신문구독지원】

관내 다문화가족 및 유관기관을 대상으로 다문화신문을 배포하여 다문화 관련정책 및 지역사회에 생활정보를 제공합니다.

실적: 24회 / 9,828명

소감: “센터 소식을 비롯하여 다문화 관련 정책과 지역사회의 다양한 정보들을 전달 받을 수 있어서 좋고 신문을 통해 얻는 정보들이 실생활에 많은 도움이 되었습니다.”



【문화다양성 이해교육】

평택 관내 유아(어린이집 및 유치원), 학교, 일반시민 등을 대상으로 다문화사회인식개선을 위한 다문화이해교육 및 문화체험, 공연, 캠페인 진행

실적: 230회 / 7,409명

소감: “다문화인식개선교육을 통해 다양한 문화를 존중하는 마음을 가지게 되었고, 쉽게 접할 수 있는 소재로 이해교육 공연으로 아이들도 재미있게 다문화를 이해하는 것 같아요. 질 높은 교육을 제공해 주셔서 감사합니다.”



【2025년 가족캠프】

관내 취약·위기가족 대상 가족캠프를 통해 가족이 소통할 수 있는 기회를 제공하고, 가족관계 개선을 돕고 나아가 긍정적인 관계를 형성할 수 있는 시간을 마련합니다.

실적: 1회 / 38명

소감: “최근 건강도 좋지 않고, 좋지 않은 일들이 많이 있어 힘들었는데, 아이와 함께 여행을 하면서 좋은 추억을 쌓을 수 있어서 감사했습니다.”



참여자수기



【다문화가족 모국방문 지원사업】

- 김다운 (필리핀) -

저는 2019년에 한국으로 시집와 두 아이의 엄마가 되면서 다정다감한 남편과 자상한 시어머니의 사랑 속에서 안정되고 행복한 일상을 이어가고 있었습니다.

하지만 시간이 흐를수록 고향이 그리운 마음만큼은 감출 수 없었습니다. 멀리 떨어져 지낸 부모님과 형제·자매에 대한 그리움은 늘 마음 한편에서 깊이 자리하고 있었고, 아이들이 자라나는 모습을 가족들에게 직접 보여주지 못한다는 아쉬움도 커져만 갔습니다.

그러던 중 평택시가족센터에서 다문화가족을 대상으로 모국방문 지원사업을 진행한다는 소식을 듣게 되어 혹시 나 하는 마음에 지원했는데, 정말 꿈만 같던 모국방문의 기회가 제게 찾아왔습니다.

참여 확정 연락을 받는 순간 가슴이 벅차올랐고, 오랜만에 고향 땅을 밟을 수 있다는 설렘으로 하루하루가 행복했습니다.

아이들에게는 '엄마의 고향이 어떤 곳인지', '외할아버지·외할머니는 어떤 분인지' 직접 보여줄 수 있다는 생각에 더욱 기쁘고 감사했습니다.

6년 만에 다시 찾은 고향은 조금 달라져 있었지만, 고향집 마당에서 제 아이들이 뛰어노는 모습을 보는 순간 모든 감정이 한꺼번에 밀려와 눈물이 났습니다. 그동안의 그리움과 보고 싶었던 마음이 따뜻하게 풀어지는 느낌이었습니다.

오랜만에 만난 부모님께서는 아이들을 꼭 안아주시며 많이 컸다고 연신 감탄하셨고, 형제·자매들과도 그동안 못 나눴던 이야기들을 마음껏 나누며 따뜻한 시간을 보냈습니다.

아이들도 '외가'의 분위기를 자연스럽게 받아들이며 웃고 떠들고 즐기는 모습이 너무 사랑스러웠습니다. 짧은 시간이었지만, 가족 모두에게 오래도록 기억에 남을 소중한 추억이 되었습니다.

이번 모국방문은 단순한 여행이 아니라, 저와 가족 모두에게 심리적 안정과 가족 관계 회복, 그리고 정체성과 뿌리를 이해하는 소중한 기회가 되었습니다. 특히 아이들이 엄마의 고향을 직접 보고 느끼며 더 넓은 세계와 문화를 이해하는 시간을 갖게 된 점은 무엇보다 큰 의미였습니다.

다시 한 번, 평생 잊지 못할 경험과 추억을 만들어주신 경기사랑의열매, 경기W아너클럽과 평택시가족센터에 진심으로 감사드립니다.



참 여 자 수 기



[아버지역할지원사업-아버지 자조모임]

- 대세파파 홍순정님 -

바쁘다는 핑계로 늘 집과 회사만 오가던 제게 ‘아버지 자조모임’은 처음엔 그다지 관심이 가지 않는 프로그램이었습니다. 아내가 신청해보자고 권했을 때도 솔직히 반감이 조금 있었고, 내가 이런 모임을 꾸준히 할 수 있을까 걱정이 앞섰습니다. 그런데 막상 첫 모임에 참여해보니, 그 자리에 나를 앉혀준 아내가 고맙다는 생각이 자연스럽게 들었습니다.

아버지 자조모임은 월 1회씩 8개월 동안 이어졌고, 시간이 지날수록 모임 구성원들과의 관계도 깊어졌습니다. 각자 다른 환경에서 살아가지만 비슷한 고민을 가진 아버지들이 모이다 보니, 서로의 이야기에 공감하고 응원하는 분위기가 생겼습니다. 어느 순간부터는 자연스럽게 카풀을 하며 이동하기도 했고, 모임 외적인 일상 이야기도 나누게 되면서 관계가 더 단단해졌습니다. 이러한 참여자 간 유대감 형성은 모임의 지속성과 참여율을 높이는 데 큰 도움이 되었고, 사업의 긍정적인 성과로 이어졌다고 생각합니다.

프로그램 중 특히 인상 깊었던 것은 아동기에 대한 부모교육과 이후 이어진 부모-자녀 활동 프로그램이었습니다. 그동안 생각하지 못했던 부모의 역할과 아이의 발달 특성을 배울 수 있었고, 이를 바탕으로 아이와 대화하고 관계를 맺는 방식도 조금씩 달라지기 시작했습니다.

더불어 펜싱 체험, 방탈출 활동 등 평소 경험하기 어려운 다양한 프로그램에 참여하며 아이와 특별한 추억을 많이 쌓을 수 있었습니다. 또 캠핑 회기에서는 같은 모임 구성원들과 아이들이 함께 어울려 시간을 보내며 자연스럽게 소통하는 기회가 생겼습니다. 아이들은 서로 친구가 되고, 아버지들은 음식을 준비하며 더 허물 없이 이야기할 수 있었습니다. 이 과정은 단순한 체험을 넘어, 지역 내 아버지 네트워크 형성이라는 사업의 목표가 실제로 실현된 순간이었습니다.

저는 8개월이라는 시간을 빠지지 않고 성실히 참여하려고 노력했고, 그 과정에서 우수참여자로 선정되었다는 소식을 들었을 때는 더욱 뿌듯했습니다. 모임이 단순한 프로그램이 아니라 제 삶과 가족관계에 실질적인 변화를 가져다준 경험이었다는 것을 스스로도 확인할 수 있었기 때문입니다.

처음엔 망설였지만 지금은 ‘참여하길 정말 잘했다’는 마음뿐입니다. 아버지로서 한 단계 성장하고, 아이와의 관계도 가까워졌으며, 같은 구성원들과 형성된 따뜻한 관계는 앞으로도 지속될 것 같습니다. 내년에도 기회가 된다면 꼭 다시 참여하고 싶습니다. 아버지 자조모임을 통해 감사와 성장, 그리고 든든한 관계망을 얻은 한 해였습니다.

Ⅲ. 함께한 사람들, 함께 만든 변화

1. 협약기관 및 지역사회 연계

올 한해 평택시가족센터와 지역사회의 발전을 위해 함께한 기관들입니다.

● 협약기관

바르게살기운동 안중읍위원회, 대전여성자활지원센터, 예인아카데미 미용학원, AK플라자 평택점, 평택성문교회, 평택도곡초등학교, 올원에듀 요양보호사교육원, 평택고려인협회, 국제로타리3750지구 고덕 레인보우로타리클럽, 라온요양원, 환타지아노인복지센터, 늘푸른요양원, 월드바리스타커피학원, 평택환경교육센터, LH배꽃마을1단지 주거행복지원센터, 평택시다함께돌봄센터9호점, 평택 여성인권상담센터 품

● 지역사회연계

| 공공기관 | 평택시청, 송탄출장소, 평택시로컬푸드재단, 평택시문화재단, 평택복지재단, 안중체육관, 경기도평생교육진흥원, 평택보건소, 건강보험공단평택지사 |
|------|--|
| 유관기관 | 평택시여성단체협의회, 평택시새마을회, 평택시여성지도자연협회, 평택대학교 다문화교육원, 경기사랑의열매, 아이들과 미래재단, 평택시다함께돌봄센터9호점, 배꽃마을1단지 주거행복센터, 동방사회복지회, 평택시니어클럽, 신한금융희망재단, 한국마약퇴치운동본부, 평택여성인권상담센터 품, 사단법인 청소년 금융협의회, 마약퇴치운동본부, 청소년 금융협의회 |
| 상담기관 | 평택시청소년상담복지센터, 평택가정상담센터, 평택시정신건강복지센터, 평택시아동보호전문기관 |
| 교육기관 | 계성초등학교, 중앙유치원, 시립굿모닝힐맘시티2단지어린이집, 행복한아이유치원, 평택대동초등학교, 동아유치원, 시립sk뷰어린이집, 동방학교, 시립송탄공단어린이집, 다함께돌봄센터9호점, 현화유치원, 함박유치원, 평택시다함께돌봄센터2호점, 청옥초등학교, 가내초등학교, 자란초등학교, 꿈누리세상어린이집, 가람유치원, 동식초등학교, 평택도곡초등학교, 시립굿모닝힐맘시티4단지어린이집, 시립지제역자이어린이집, 시립고덕LH35단지어린이집, 시립배다리마을5단지어린이집, 효덕초등학교병설유치원, 자연유치원, 한별어린이집, 평택파랑새유치원, 울포숲유치원, 토리어린이집, 시립굿모닝힐맘시티1단지어린이집, 시립고덕르플로랑어린이집, 현촌초등학교 병설유치원, 시립두릉어린이집, 동화어린이집, 피터팬유치원, 키움어린이집, 평택성동유치원, 행복한아이유치원, 자연유치원, 시립힐스테이트평택3차어린이집, 꿈누리세상어린이집, 시립센트럴자이3단지어린이집, 고덕다해브어린이집, 고덕신안별빛어린이집, 유보라꿈나무어린이집, 도곡초등학교, 효덕초등학교 병설유치원, 시립늘찬어린이집 |
| 기업체 | 안성아쿠아필드, AK플라자 평택점 |
| 기타 | 해군제2함대, 작전사령부근무지원단(공군), 공군제7항공통신전대, 육군9075부대, 고덕레인보우로타리클럽, 경기W아너클럽, 성문교회, 인클로버재단 |

2. 함께하신 분들



을 한해 평택시가족센터와 지역사회의 발전을 위해 함께 해 주신 분들입니다.

1. 외래 상담가

김순례, 김은혜, 김재식, 박수경, 이경미, 이유일, 이태경, 정태영, 주선경, 하경희, 이하나, 현미진, 박찬현, 박병희, 이찬미, 김미령

2. 보듬매니저

한현정, 김진희, 태은미, 권영혜, 권명희, 김미영, 김혜진

3. 방문지도가

고미연, 김은경, 박현주, 원연숙, 이은혜, 최윤정

4. 아이돌보미

강남이, 강명수, 강순복, 강영미, 강은주, 강진, 고영애, 고정숙, 공언옥, 공옥순, 구영희, 구인경, 국경희, 권도원, 권영숙, 권은숙, 권춘남, 권효영, 금동향, 김경숙, 김경화, 김경희, 김귀녀, 김규선, 김금순, 김명옥, 김명자, 김문자, 김미라, 김미란, 김미숙, 김미옥, 김미화, 김민형, 김성미, 김숙희, 김순미, 김순이, 김승희, 김영미, 김영옥, 김영자, 김옥연, 김월선, 김은주, 김인숙, 김장희, 김재옥, 김정애(1), 김정애(2), 김태열, 김현진, 김혜경, 김화숙, 남지영, 노영옥, 노향자, 목영애, 민명란, 민영이, 박경숙, 박미숙, 박미용, 박미자, 박미화, 박상희, 박선숙, 박선희, 박수정, 박연자, 박은주, 박정임, 박지선, 박한기, 박한숙, 방귀옥, 백화숙, 변성자, 빈해경, 손미숙, 손양순, 손옥희, 손지호, 송경순, 송미영, 송연옥, 송은주, 신경애, 신맹순, 신미경, 신미숙, 신은희, 신종순, 신현숙, 신혜숙, 심미숙, 심미옥, 안경숙, 안동연, 안미옥, 안연순, 안인숙, 양선주, 엄경희, 엄옥란, 오기순, 오명순, 오익순, 오점순, 오향석, 원미연, 원선옥, 유서영, 윤덕순, 윤수연, 윤희영, 이근순, 이기은, 이동근, 이문희, 이미숙, 이미영, 이미진, 이민경, 이선미, 이선옥, 이숙자, 이안정, 이연례, 이윤희, 이은미, 이은주, 이은화, 이은휘, 이정희, 이진경, 이현의, 이형단, 이희자, 인재숙, 임관숙, 임예숙, 임창진, 임현주, 임혜정(1), 임혜정(2), 장미옥, 장영심, 장옥님, 장은옥, 장은희, 장준현, 전기숙, 전문연, 정경애, 정성임, 정세연, 정수경, 정양희, 정연희, 정영순, 정지윤, 정지현, 정혜숙, 조근옥, 조선희(1), 조선희(2), 조순영, 조영자, 조은경, 조인숙, 조정애(1), 조정애(2), 조향자, 지군화, 지정원, 차미경, 차봉희, 차선영, 채민숙, 최경미, 최선이, 최숙자, 최은진, 최은희, 최정옥, 최제은, 최진영, 추명선, 한경숙, 한영미, 한은선, 한은영, 한정애, 함정희, 홍미자, 홍연옥, 홍영숙, 홍화숙, 황숙희

5. 한국어강사

고미연, 남궁경, 박지혜, 최유하, 이현주, 이윤정, 이연주

6. 문화다양성이해교육

하라다마리(일본), 김유정(중국), 안성화(중국), 허예진(태국), 오서은(필리핀), 박수진(베트남), 우미다(우즈베키스탄)

7. 이중언어교육지원사업 강사

조옥파(중국어 강사), 윤아린(베트남어 강사), 하라다 마리(일본어 강사)

8. 공동육아나눔터 1~4호점 보조인력

이남순, 박정미, 조수연, 오승연

9. 개포터즈 활동가

스즈키모토코(일본), 왕루(중국), 한예진(필리핀), 허예진(태국), 송나(중국), 박혜림(베트남), 이칭너립시네토야(몽골), 에르가세바 우미다(우즈베키스탄), 손예지(필리핀), 한소예(베트남), 수자(미얀마), 팔라킴숨(캄보디아), 어유나(몽골), 이수연(태국), 우가이 올가(러시아), 한서연(베트남), 마리아노 안드레아 마그넷(필리핀)

10. 지역공동체일자리

장보원, 박수연, 카비불라에바니고라, 부이티투짜, 허예진

11. 장애인일자리

정원재, 이민규

12. 꼬마기부천사의 행복저금통

행복한아이유치원, 자연유치원, 시립힐스테이트평택3차어린이집, 효덕초등학교 병설유치원, 평택파랑새유치원, 시립굿모닝힐맘 시티4단지어린이집, 토리어린이집, 키움어린이집, 중앙유치원, 현촌초등학교 병설유치원, 꿈누리세상어린이집, 피터팬유치원, 시립고덕LH35단지어린이집, 한별어린이집, 시립센트럴자이3단지어린이집

13. 단체 후원

평택복지재단, 경기사회복지공동모금회, 동행복지재단, 세이브더칠드런, 송탄역자동차운전전문학원, NH농협평택시지부, 송탄중앙병원, 시립SK뷰어린이집, 고덕레인보우로타리클럽, 경기도자동차전문정비사업조합평택지회, 코레일평택역, LH평택사업본부, 성문교회, 삼성전자, 라이프오브더칠드런, 굿네이버스, 초록우산, (사)동행평택지부, 평택시사회복지협의회, 평택행복나눔본부, 평택북부장애인복지관, 평택북부노인복지관, 평택시새마을회, 코스트코코리아 평택점, KB국민은행

14. 개인 후원

박상수, 박숙희, 백혜정(개성손만두), 최범식, 박범석, 박정수, 심재남, 이용길, 이주영, 장안어린이집, 강민구, 김관옥, 김금예, 김말자, 김미현, 김성영, 김성자, 김유연, 김은영, 김태섭, 김현주, 김효인, 박기영, 박영숙, 배민정, 베어하우스, 봉하국, 삼희기획, 손맹, 송탄역자동차운전전문학원, 안경박사, 양정옥, 엄기영, 여우소리, 윤말연, 윤소영, 이민희, 이성숙, 이성은, 이은미, 이지효, 임정숙, 장경미, 정운송, 조미정, 차혜정, 최을용, 최제욱, 허영미

15. 다문화가족 자녀 멘토링 멘토

고수림, 김은서, 박하윤, 변리아, 이예진, 이하은, 진용태, 한혜교, 홍수민, 황하은, 한예진

3. 후원금 수입·지출내역

2025년 후원금 수입내역

단위 : 원

| 구 분 | 수 입 내 역 | 금 액 | 비 고 |
|----------|-------------------|------------|------------------------|
| 후원금수입 총계 | | 95,795,580 | |
| 지정후원금 | 지정후원금 소계 | 79,206,000 | |
| | CMS결연지정후원(박*희 아동) | 300,000 | 송탄역자동자운전전문학원 |
| | 다문화가족 모국방문 지원사업 | 35,000,000 | 경기사회복지공동모금회 |
| | 동행복지재단(미용, 바리스타) | 29,000,000 | 동행복지재단 |
| | 가사스트레스해소지원사업 | 8,000,000 | 평택복지재단 |
| | 위기가족캠프 | 3,000,000 | 경기도자동차전문점 비사업조합평택지회 |
| | 송년행사 | 406,000 | 송탄중앙병원 |
| | 워크숍 지원 | 500,000 | 농협평택지사 |
| | 다문화성장 지원비 | 3,000,000 | 세이브더칠드런 |
| | | | |
| 비지정후원금 | 비지정후원금 소계 | 16,589,580 | |
| | CMS 후원 | 7,590,000 | |
| | 지역사회 내 기타 후원 | 8,999,580 | |

2025년 후원금 지출내역

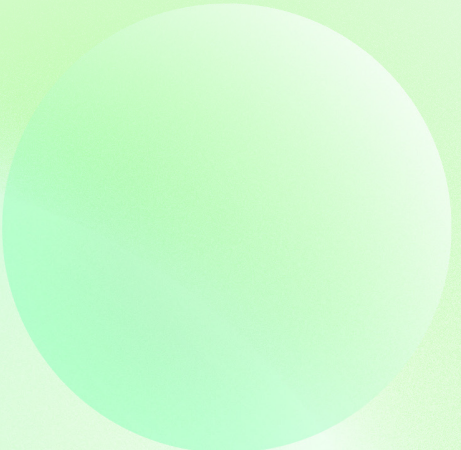
단위 : 원

| 구 분 | 수 입 내 역 | 금 액 | 비 고 |
|----------|----------------------------------|------------|--------|
| 후원금수입 총계 | | 95,583,710 | |
| 지정후원금 | 지정후원금 소계 | 79,206,000 | |
| | 다문화가족 모국방문 지원사업 | 35,000,000 | 지정후원사업 |
| | 동행복지재단(미용, 바리스타) | 29,000,000 | |
| | 가사스트레스해소지원사업 | 8,000,000 | |
| | 위기가족캠프 | 3,000,000 | |
| | 워크숍 지원 | 500,000 | |
| | 송년행사 | 406,000 | |
| | 다문화성장 지원비 | 3,000,000 | |
| | 결연지정후원(박*희 아동) | 300,000 | |
| | | | |
| 비지정후원금 | 비지정후원금 소계 | 16,377,710 | |
| | 후원금 관리운영비 | 1,713,010 | |
| | 위기가족캠프, 취약위기가족 지원, 후원 저금통사업 등 | 14,664,700 | |

2025년 후원품 수입내역

| 구 분 | 수 입 내 역 | 수량(단위) | 비 고 |
|--------|-------------|--------------|------------|
| 비지정후원품 | 영양밥 설 부식세트 | 10세트 | 삼성전자 |
| | 설 선물세트 | 41세트 | 코레일평택역 |
| | 라텍스 장갑 | 210박스 | 평택복지재단 |
| | 한국어 교재 | 118권 | 평택북부노인복지관 |
| | 폼클렌징 | 100개 | 평택행복나눔본부 |
| | 밀도식빵 | 50개 | 평택북부장애인복지관 |
| | 여성용품 생리대 | 25박스 | 평택행복나눔본부 |
| | 어린이용 마스크&롤러 | 397박스 / 500개 | 월드비전 |
| | 고추장 | 40개 | 평택시새마을회 |
| | 여행상품 및 간식 | 40명 | 코레일사회봉사단 |
| | 아동&성인 신발 | 83켤레 | 평택행복나눔본부 |
| | 선풍기 | 20대 | (사)동행평택지부 |
| | 도쿄브레드 빵 | 96개 | 라이프오브더칠드런 |
| | 밀도식빵 | 50개 | 평택북부장애인복지관 |
| | 도쿄브레드 빵 | 96개 | 라이프오브더칠드런 |
| | 줄넘기&회화도서 | 721개, 120권 | 초록우산어린이재단 |
| | 어린이 영양제 | 41개 | 굿네이버스 |
| | 도쿄브레드 빵 | 120개 | 라이프오브더칠드런 |
| | 음료 및 젤리 | 840개 | 매일유업 |
| | 영양밥 추석 부식세트 | 10세트 | 삼성전자 |
| | 추석 선물세트 | 35세트 | 코레일평택역 |
| | 정관장 홍삼 | 30개 | 내평택사업본부 |
| | 도서(초점책) | 201권 | 아이들과미래재단 |
| | 도쿄브레드 빵 | 96개 | 라이프오브더칠드런 |
| | 과일 | 20박스 | 성문교회 |
| | 코스트코 화장품&의류 | 167꾸러미 | 코스트코리아 평택점 |
| | 창작동화책 | 304권 | KB국민은행 |
| | 공기청정기 | 1대 | 평택시사회복지협의회 |
| | 여성용품(생리대) | 59팩 | 평택시사회복지협의회 |
| | 뮤지컬티켓 | 10장 | 초록우산어린이재단 |
| | 생활용품세트 | 15박스 | 하북감리교회 |

| 2025년 후원품 지출내역 (12.31. 기준) | | | |
|----------------------------|-------------|--------------|-----------------------|
| 구 분 | 수 입 내 역 | 수량(단위) | 비 고 |
| 비지정후원품 | 영양밥 설 부식세트 | 10세트 | 저소득 및 다문화 가족 |
| | 설 선물세트 | 41세트 | 센터 이용 가족 |
| | 라텍스 장갑 | 210박스 | 센터 프로그램 이용자 |
| | 한국어 교재 | 118권 | 한국어 교육 수강생 |
| | 폼클렌징 | 100개 | 센터 프로그램 이용자 |
| | 밀도식빵 | 50개 | 센터 프로그램 이용자 |
| | 여성용품 생리대 | 25박스 | 결혼이민자 여성 |
| | 어린이용 마스크&롤러 | 397박스 / 500개 | 센터 프로그램 이용자 |
| | 고추장 | 40개 | 취약위기가족 |
| | 여행상품 및 간식 | 40명 | 취약위기가족 |
| | 아동&성인 신발 | 83켤레 | 센터 프로그램 이용자 |
| | 선풍기 | 20대 | 다문화가족 및 취약위기가족 |
| | 도쿄브레드 빵 | 96개 | 센터 프로그램 이용자 |
| | 밀도식빵 | 50개 | 센터 프로그램 이용자 |
| | 도쿄브레드 빵 | 96개 | 센터 프로그램 이용자 |
| | 줄넘기&회화도서 | 721개, 120권 | 센터 프로그램 이용자 |
| | 어린이 영양제 | 41개 | 사례관리 및 취약위기가족이동 |
| | 도쿄브레드 빵 | 120개 | 한국어 교육 수강생 |
| | 음료 및 젤리 | 840개 | 가족운동회, 다가온 나눔팝업 참여가족 |
| | 영양밥 추석 부식세트 | 10세트 | 다문화가족 및 취약위기가족 |
| | 추석 선물세트 | 35세트 | 센터 이용 가족 |
| | 정관장 홍삼 | 30개 | 센터 이용 가족 |
| | 도서(초점책) | 201권 | 공동육아나눔터 이용가족 |
| | 도쿄브레드 빵 | 96개 | 센터 프로그램 이용자 |
| | 과일 | 20박스 | 다문화가족 및 취약위기가족 |
| | 코스트코 화장품&의류 | 167꾸러미 | 센터 프로그램 이용자 및 사례관리 가족 |
| | 창작동화책 | 304권 | 공동육아나눔터 이용가족 |
| | 공기청정기 | 1대 | 센터 언어발달실 |
| | 여성용품(생리대) | 59팩 | 취약취기, 결혼이주민 여성 |
| | 뮤지컬티켓 | 10장 | 취약위기가족 |
| | 생활용품세트 | 15박스 | 취약위기가족 |



2025 사업성과 보고서

PYEONGTAEK CITY FAMILY CENTER

발 행 일 2025년 12월

발 행 처 평택시가족센터

주 소 [센터본소] 경기도 평택시 서정로 295, 북부복지타운 1층

[서부분소] 경기도 평택시 안중읍 서동대로 1557, 서부복지타운 3층

[상담본소] 경기도 평택시 중리길1, 2층

[공동육아나눔터]

- 공동육아나눔터 1호점 경기도 평택시 세교6로 45, 힐스테이트평택2차 커뮤니티센터 내
- 공동육아나눔터 2호점 경기도 평택시 고덕국제대로202, 르플로랑아파트 내
- 공동육아나눔터 3호점 경기도 평택시 고덕갈평3로 40, 경기행복주택 커뮤니티센터-1 내
- 공동육아나눔터 4호점 경기도 평택시 비전3로 13, 배꽃마을1단지 내

[다가온] 경기도 평택시 평택2로 125, 1층 다가온

대표전화 031-615-3952

팩 스 031-615-3996

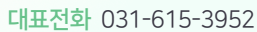
홈페이지 <https://ptfc.familynet.or.kr>

이 메 일 ptfc2012@daum.net



PYEONGTAEK CITY FAMILY CENTER

📍 (17730) 경기 평택시 서정로 295 북부복지타운 (송탄보건소) 1층 평택시 가족센터



상담전화 031-647-3097

아이돌봄 031-692-7750



031-660-7471

다가온

031-692-2461

상담분소

031-647-3097

공동육아나눔터 1호점

031-654-0903

공동육아나눔터 2호점


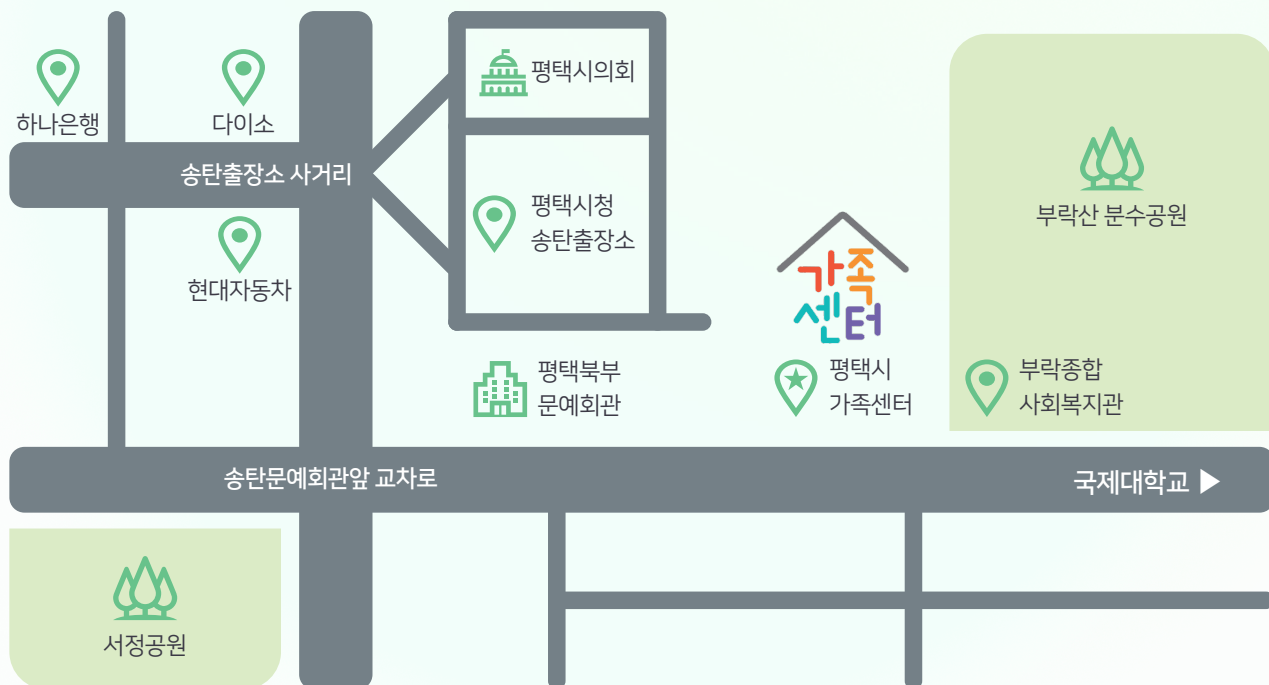
031-611-0308

공동육아나눔터 3호점

031-668-9445

공동육아나눔터 4호점

031-654-8449

 오시는 길

평택시가족센터 소식 안내

홈페이지





평택시가족센터
PYEONGTAEK CITY FAMILY CENTER